

UCHWAŁA NR XLVIII/1475/22

RADY MIASTA GDYNI

z dnia 21 grudnia 2022 r.

zmieniająca uchwałę w sprawie wyznaczenia obszaru i granic aglomeracji Gdynia

Na podstawie art. 18 ust. 2 pkt 15, art. 40 ust. 1, art. 41 ust. 1 ustawy z dnia 8 marca 1990 r. o samorządzie gminnym (t.j. Dz. U. z 2022 r. poz. 559, 1005, 1079, 1561), art. 87 ust. 1, 2, 4, 6 i 8 art. 92 ustawy z dnia 20 lipca 2017 r. - Prawo wodne (t.j. Dz. U. z 2021 r. poz. 2233, 2368 oraz z 2022r. poz. 88, 258, 855, 1079, 1549) oraz § 3 i 4 rozporządzenia Ministra Gospodarki Morskiej i Żeglugi Śródlądowej z dnia 27 lipca 2018 r. w sprawie wyznaczania obszaru i granic aglomeracji (Dz.U. z 2018 r. poz. 1586), **uchwała się co następuje:**

§ 1. W uchwale nr XXIV/829/20 Rady Miasta Gdynia z dnia 25 listopada 2020r. w sprawie wyznaczenia obszaru i granic aglomeracji Gdynia (Dz. Urz. Woj. Pom. z 2020 r. poz. 5301) wprowadza się następujące zmiany:

§ 1. otrzymuje brzmienie:

„§ 1. Wyznacza się aglomerację Gdynia o równoważnej liczbie mieszkańców wynoszącej 447 839 RLM, z Grupową Oczyszczalnią Ścieków „Dębogórze” w miejscowości Dębogórze Wybudowanie (gmina Kosakowo, powiat pucki, województwo pomorskie), która obejmuje: Gminę Miasta Gdynia z wyłączeniem rejonu zabudowy ulic: Łosiowa, Jelenia, Sarnia (Wielki Kack) oraz części ul. Bernadowskiej (Orłowo), Gminę Miasta Wejherowo, Miasto Reda, Miasto Rumia, część Gminy Wejherowo obejmującej miejscowości: Gościcino, Bolszewo, Łężyce, Kapino, Pętkowice, Orle, Góra (Paradyż), część Gminy Szemud obejmującej miejscowości: Bojano, Koleczkowo, Dobrzewino, Karczemki, gminę Kosakowo obejmującą miejscowości: Pogórze, Suchy Dwór, Kosakowo, Dębogórze, Dębogórze Wybudowanie, Kazimierz, Pierwoszyno, Mosty, Mechelinki, Rewa, część Gminy Puck obejmującej miejscowości: Połchowo, Widlino, Rekowo Górne, Sławutówko, w granicach przedstawionych na mapie w skali 1:25 000, stanowiącej załącznik nr 2 do niniejszej uchwały”..

§ 2. Załącznik nr 1 do zmienianej uchwały otrzymuje brzmienie jak w załączniku nr 1 do niniejszej uchwały.

§ 3. Załącznik nr 2 do zmienianej uchwały otrzymuje brzmienie jak w załączniku nr 2 do niniejszej uchwały.

§ 4. Wykonanie uchwały powierza się Prezydentowi Miasta Gdyni.

§ 5. Uchwała podlega ogłoszeniu w Dzienniku Urzędowym Województwa Pomorskiego.

§ 6. Uchwała wchodzi w życie po upływie 14 dni od dnia ogłoszenia w Dzienniku Urzędowym Województwa Pomorskiego.

Wiceprzewodniczący Rady Miasta Gdyni:
Marcin Wołek

Załącznik nr 1

1. Część opisowa uchwały

1.1. Informacje o długości i rodzaju sieci kanalizacyjnej lub planowanej do budowy sieci kanalizacyjnej, liczbie stałych mieszkańców aglomeracji, liczbie osób czasowo przebywających w aglomeracji oraz przemyśle obsługiwanych przez sieć kanalizacyjną lub planowaną do budowy sieć kanalizacyjną oraz oczyszczalnię ścieków, a także o wskaźnikach koncentracji.

Zgodnie z przedłożonym dokumentem aglomeracja Gdynia swoim zasięgiem obejmuje: Gminę Miasto Gdynia, z wyłączeniem rejonu zabudowy ulic: Łosiowa, Jelenia, Sarnia (Wielki Kack) oraz część ul. Bernadowskiej (Orłowo), Gminę Miasta Wejherowa, Miasto Reda, Miasto Rumia, część gminy Wejherowo obejmującej miejscowości: Gościcino, Bolszewo, Łężyce, Kąpino, Pętkowice, Orle, Góra (Paradyż), część gminy Szemud obejmującej miejscowości: Bojano, Koleczkowo, Dobrzewino, Karczemki, całą gminę Kosakowo obejmującej miejscowości: Pogórze, Suchy Dwór, Kosakowo, Dębogórze, Dębogórze Wybudowanie, Kazimierz, Pierwoszyno, Mosty, Mechelinki, Rewa, część gminy Puck obejmującej miejscowości: Połchowo, Widlino, Rekowo Górne, Sławutówko.

Z uwagi na zrealizowane przez Sp. PEWIK GDYNIA inwestycje w zakresie rozbudowy sieci kanalizacji sanitarnej w części ulicy Bernadowskiej (Gdynia Orłowo), do obszaru aglomeracji Gdynia włączono fragment ulicy, z którego ścieki są odprowadzane do *GOŚ Dębogórze*. Nadmienić należy, że dotychczas cała ulica Bernadowska znajdowała się w granicach aglomeracji Gdańsk.

Obszar aglomeracji nie obejmuje wszystkich przydomowych oczyszczalni ścieków (poś) oraz obszarów przy granicy aglomeracji, gdzie budowa sieci kanalizacji sanitarnej nie ma ekonomicznego i ekologicznego uzasadnienia w perspektywie do końca 2027r. Na tych obszarach problem gospodarki ściekowej rozwiązany jest poprzez zastosowanie indywidualnych systemów oczyszczania ścieków. Zarówno zbiorniki bezodpływowe jak i przydomowe oczyszczalnie ścieków są zewidencjonowane i podlegają kontroli. Obszar aglomeracji nie obejmuje także Rodzinnych Ogródków Działkowych (ROD), terenów leśnych i nie przeznaczonych pod zabudowę mieszkaniową.

a) Informacja o długości i rodzaju istniejącej sieci kanalizacyjnej

Lp.	Kanalizacja istniejąca	Długość [km]
1	2	3
1	Sanitarna grawitacyjna	1 084,41
2	Sanitarna tłoczna	124,32
3	Ogólnospławna grawitacyjna	0,4
4	Ogólnospławna tłoczna	0,0
Razem		1 209,13

Na obszarze aglomeracji Gdynia istniejąca sieć kanalizacyjna funkcjonuje w miejscowościach: m. Gdynia z wyłączeniem rejonu zabudowy ulic: Łosiowa, Jelenia, Sarnia (Wielki Kack) oraz części ul. Bernadowskiej (Orłowo), m. Wejherowo, m. Reda, m. Rumia, położonych w gminie Wejherowo miejscowościach: Gościcino, Bolszewo, Łężyce, Kąpino, Pętkowice, Orle, Góra (Paradyż), położonych w gminie Szemud części miejscowości: Bojano, Koleczkowo, Dobrzewino, Karczemki, położonych w gminie Kosakowo miejscowościach: Pogórze, Suchy Dwór, Kosakowo, Dębogórze, Dębogórze Wybudowanie, Kazimierz, Pierwoszyno, Mosty, Mechelinki, Rewa oraz położonych w gminie Puck miejscowościach: Połchowo, Widlino, Rekowo Górne, Sławutówko.

b) Informacje o planowanej do budowy sieci kanalizacyjnej

Planowana do budowy sieć kanalizacyjna o wskaźniku długości sieci nie mniejszym niż 120 osób na 1 km sieci

Lp.	Kanalizacja planowana do wykonania	Długość [km]
1	2	3
1	Sanitarna grawitacyjna	24,16
2	Sanitarna tłoczna	3,48
3	Ogólnospławna grawitacyjna	0,0
4	Ogólnospławna tłoczna	0,0
Razem		27,64

Wykaz miast/miejscowości wchodzących w skład aglomeracji, w obrębie których planuje się wykonanie sieci kanalizacji sanitarnej w: m. Gdynia, w gm. Kosakowo (w miejscowościach: Mosty, Pogórze, m. Reda, m. Rumia, m. Wejherowo, gm. Wejherowo (w miejscowościach: Orle, Łężyce, Bolszewo, Gościcino) gm. Szemud (w miejscowościach: Dobrzewino, Karczemki, Koleczkowo, Bojano)

Planowana do budowy sieć kanalizacyjna o wskaźniku długości sieci nie mniejszym niż 90 osób na 1 km sieci

Lp.	Kanalizacja planowana do wykonania	Długość [km]
1	2	3
1	Sanitarna grawitacyjna	0
2	Sanitarna tłoczna	0
3	Ogólnospławna grawitacyjna	0
4	Ogólnospławna tłoczna	0
Razem		0

W ramach planowanych inwestycji na terenach objętych formami ochrony przyrody w rozumieniu art. 6 ustawy z dnia 16 kwietnia 2004r. o ochronie przyrody (t.j. z 2022r. poz. 916 ze zm.) - w granicach aglomeracji Gdynia nie planuje się budowy sieci kanalizacji sanitarnej na obszarach gdzie wskaźnik wyniósłby 90 os/km sieci.

c) Informacje o liczbie stałych mieszkańców aglomeracji i liczbie osób czasowo przebywających w aglomeracji

- liczba stałych mieszkańców w aglomeracji 392 650 osób
- liczba osób czasowo przebywających w aglomeracji 10 750 RLM

(wg stanu na dzień 30 czerwca 2022r.)

d) Informacje o liczbie stałych mieszkańców aglomeracji i liczbie osób czasowo przebywających w aglomeracji obsługiwanych przez sieć kanalizacyjną

- liczba stałych mieszkańców aglomeracji obsługiwana przez sieć kanalizacji sanitarnej wynosi 387 593 RLM
- liczba osób czasowo przebywających w aglomeracji obsługiwana przez sieć kanalizacji sanitarnej wynosi 10 649 RLM

(wg stanu na dzień 30 czerwca 2022r.)

- liczba zbiorników bezodpływowych w granicach aglomeracji 1 502 szt.

Po rozbudowie sieci kanalizacji sanitarnej:

- liczba stałych mieszkańców aglomeracji planowanych do podłączenia do sieci kanalizacji sanitarnej 3 417 RLM

Z uwagi na fakt, że obecnie nie jest pewne czy uda się pozyskać środki finansowe z dotacji unijnych nie wykazuje się mieszkańców i sieci planowanej do budowy ze środków unijnych.

- liczba osób czasowo przebywających w aglomeracji planowanych do podłączenia do sieci kanalizacji sanitarnej 0 RLM

e) Informacje o przemyśle obsługiwany przez istniejącą sieć kanalizacyjną i oczyszczalnię ścieków

- RLM w ściekach z przemysłu (stan istniejący) 44 439 RLM

f) Informacje o przemyśle obsługiwany przez planowaną do budowy sieć kanalizacyjną oraz oczyszczalnię ścieków

Nie jest planowane przyłączenie nowych zakładów przemysłowych do planowanej do budowy sieci kanalizacyjnej.

g) Informacja o wskaźnikach koncentracji

Wskaźnik długości sieci nie mniej niż 120 stałych mieszkańców aglomeracji i osób czasowo przebywających w aglomeracji na 1 km sieci planowanej do budowy sieci kanalizacyjnej

Obliczenie wskaźnika długości sieci dla planowanej do wykonania sieci kanalizacyjnej (dla obszaru o wskaźniku długości sieci nie mniejszym niż 120 osób na 1 km sieci)	
Długość sieci kanalizacyjnej planowanej do wykonania	27,64
Sumaryczna liczba mieszkańców oraz osób czasowo przebywających na terenie aglomeracji, którzy będą obsługiwani przez planowaną do wykonania sieć kanalizacyjną	3 417
Wskaźnik długości sieci = sumaryczna liczba mieszkańców oraz osób czasowo przebywających na terenie aglomeracji/ długość sieci kanalizacyjnej planowanej do wykonania	124

Wskaźnik długości sieci nie mniej niż 90 stałych mieszkańców aglomeracji i osób czasowo przebywających w aglomeracji na 1 km sieci planowanej do budowy sieci kanalizacyjnej

Obliczenie wskaźnika długości sieci dla planowanej do wykonania sieci kanalizacyjnej (dla obszaru o wskaźniku długości sieci nie mniejszym niż 90 osób na 1 km sieci)	
Długość sieci kanalizacyjnej planowanej do wykonania	0
Sumaryczna liczba mieszkańców oraz osób czasowo przebywających na terenie aglomeracji, którzy będą obsługiwani przez planowaną do wykonania sieć kanalizacyjną	0
Wskaźnik długości sieci = sumaryczna liczba mieszkańców oraz osób czasowo przebywające na terenie aglomeracji/ długość sieci kanalizacyjnej planowanej do wykonania	0

1.2. Informacje o istniejących i planowanych do budowy oczyszczalniach ścieków, wraz z określeniem obciążenia oczyszczalni ścieków:

a) Istniejąca oczyszczalnia ścieków

Na terenie aglomeracji Gdynia funkcjonuje mechaniczno - biologiczna Grupowa Oczyszczalnia Ścieków „Dębogórze” (PUB I) z podwyższonym usuwaniem biogenów.

Oczyszczalnia ścieków jest zdolna do oczyszczenia ścieków do poziomu określonego jak dla RLM aglomeracji tzn. jakość ścieków oczyszczonych jest zgodna z wymaganiami rozporządzenia Ministra Gospodarki Morskiej i Żeglugi Śródlądowej z dnia 12 lipca 2019r. w sprawie substancji szczególnie szkodliwych dla środowiska wodnego oraz warunków jakie należy spełnić przy wprowadzaniu do wód lub do ziemi ścieków, a także przy odprowadzaniu wód opadowych lub roztopowych do wód lub do urządzeń wodnych (t. j. Dz. U. z 2019 r. poz. 1311).

Obiekt usytuowany jest w miejscowości Dębogórze Wybudowanie, ul. Długa 28 (gmina Kosakowo, powiat pucki, województwo pomorskie).

Oczyszczalnia jest we władaniu Przedsiębiorstwa Wodociągów i Kanalizacji Sp. z o.o. w Gdyni (PEWIK GDYNIA Sp. z o.o.)

Spółka PEWIK GDYNIA posiada dla Grupowej Oczyszczalni Ścieków „Dębogórze” pozwolenie wodnoprawne z dnia 24 września 2019r. wydane przez Dyrektora RZGW w Gdańsku Państwowego Gospodarstwa Wodnego WODY POLSKIE znak: GD.RUZ.421.98.2019.BK z terminem ważności do

1 września 2029r., zezwalające na odprowadzanie oczyszczonych ścieków komunalnych istniejącymi wylotami tj. wylotem głębokowodnym zlokalizowanym na dnie Zatoki Puckiej w odległości 2,3 km od linii brzegu do środowiska oraz wylotem brzegowym zlokalizowanym na działce nr 99/2 obręb Mechelinki gmina Kosakowo.

Zgodnie z treścią pozwolenia wodnoprawnego ilość oczyszczonych, odprowadzonych do odbiornika ścieków wynosi:

- $Q_{maxs} = 2,25 \text{ m}^3/\text{s}$
- $Q_{\text{śrd}} = 65\,125 \text{ m}^3/\text{dobę}$
- $Q_{dopr} = 23\,770\,625 \text{ m}^3/\text{rok}$

Oczyszczane ścieki stanowią mieszaninę ścieków komunalnych oraz ścieków przemysłowych zawierających substancje szczególnie szkodliwe dla środowiska wodnego.

Oczyszczanie ścieków w oczyszczalni odbywa się przy zastosowaniu procesów mechaniczno-biologicznych w technologii BARDENPHO z symultaniczną denitryfikacją. Oczyszczalnia posiada instalacje i urządzenia służące do przygotowywania osadów do ich zagospodarowania.

Odprowadzanie oczyszczonych ścieków następuje istniejącym wylotem, wykonanym w formie kolektora głębokowodnego o długości 2 300 m, średnicy wewnętrznej 1 200 mm, zakończonego systemem dyfuzorów o długości 135 m. Kolektor jest zagłębiony w dnie morza (z przykryciem od 1 do 2m). Oczyszczone ścieki są włączane do kolektora głębokowodnego za pośrednictwem pompowni ścieków zlokalizowanej w pasie nadbrzeżnym w miejscowości Mechelinki. Ścieki do pompowni doprowadzane są grawitacyjnie kanałem o długości około 9 km, stanowiącym w znacznej części uregulowane koryta tzw. Kanału Młyńskiego oraz cieków; kanału Konitop Leniwy oraz Zagórskiej Strugi (po odcięciu ww. koryt od dopływu wód zewnętrznych).

Z uwagi na konieczność przeprowadzenia przeglądów technicznych pompowni w Mechelinkach i kolektora głębokowodnego, ścieki odprowadzane są istniejącym wylotem brzegowym. Coroczny przegląd trwa około 14 dni w okresie jesiennym (wrzesień-listopad). Wylot brzegowy, wykonany jest w formie konstrukcji żelbetowej, o kształcie trapezowym z wbudowanymi dwoma kolektorami betonowymi o przekroju kołowym o średnicy DN 1000 mm. Wylot brzegowy stanowi również wylot awaryjny w przypadku zatrzymania działalności przepompowni obsługującej kolektor głębokowodny, a także w przypadku awarii kolektora głębokowodnego.

Rzeczywiste obciążenie oczyszczalni na podstawie wielkości ładunku zanieczyszczeń w roku 2021 wyniosło 553 907 RLM.

Projektowa wydajność oczyszczalni – 550 000 RLM

Powyższe dane potwierdzają, że RLM oczyszczalni ścieków jest większe od RLM aglomeracji, która wynosi 447 839 RLM (wartość opisana w pkt. 1.3 e).

Na terenie oczyszczalni ścieków Dębogórze planowane są następujące zadania: modernizacyjne:

·IR-UK-GOS_PW_23-25_1 **Wprowadzenie współspalania skratek w spalarni (ob.223) - wprowadzenie współspalania skratek w spalarni (PLAN 2023-2025);**

·IOM-UK-GOS_PW_23-25_1 **Modernizacja obiektów mechanicznego oczyszczania ścieków - modernizacja budynku krat oraz dodatkowego piaskownika wraz modernizacją niezbędnych instalacji (PLAN 2023-2025);**

·IOM-UK-GOS_PW_23-25_2 **Modernizacja stacji zagęszczania mechanicznego (ob.209/2) - likwidacja istniejących stołów do zagęszczenia osadu oraz montaż dodatkowych wirówek wraz z modernizacją instalacji towarzyszących (PLAN 2023-2025);**

·IOM-UK-GOS_PW_23-25_3 **Modernizacja kotłowni (ob..216) - modernizacja kotłowni w zakresie instalacji i urządzeń technologicznych (PLAN 2023-2025);**

·IOM-UK-GOS_PW_23-25_4 **Modernizacja instalacji dezodoryzacji - w zakresie m.in.: wymiana istniejących biofiltrów B1 i B2 wraz z instalacją i armaturą towarzyszącą (PLAN 2023-2025);**

·IOM-UK-GOS_PW_23-25_5 **Modernizacja głównej przepompowni ścieków (ob.108)** - w zakresie m.in.: remontu konstrukcji budowlanych oraz wymiany pomp, instalacji wraz z armaturą - opracowanie dokumentacji projektowej (PLAN 2023-2025);

·IOM-UK-GOS_PW_23-25_6 **Rehabilitacja techniczna kanałów technologicznych** - w zakresie m.in.: wymiany wytypowanych odcinków kanałów oraz rurociągów tłocznych wraz z komorami i niezbędną armaturą (PLAN 2023-2025);

·IOM-UK-GOS_PW_23-25_7 **Modernizacja zasilania GOŚ "Dębogórze"** - przebudowa zasilania GOŚ Dębogórze (PLAN 2023-2025);

·IOM-UK-GOS_PW_23-25_8 **Modernizacja systemu napowietrzania** - montaż dodatkowych oraz wymiana części istniejących dmuchaw, dostosowanie infrastruktury technicznej w tym zasilania i sterowania do montażu nowego systemu napowietrzania (PLAN 2023-2025);

·IOM-UK-GOS_PW_23-25_9 **Budowa Spalarni osadu wraz z węzłem odwadniania osadu** - dokumentacja, rozpoczęcie projektowania (PLAN 2023-2025);

·IOM-UK-GOS_PW_23-25_10 **Modernizacja Głównej Stacji Zasilania (SN 15)** (PLAN 2023-2025);

·IOM-UK-GOS_PW_23-25_11 **Modernizacja węzła kogeneracji** - montaż dodatkowego agregatu kogeneracyjnego wraz z rozbudową i przebudową niezbędnej infrastruktury (PLAN 2023-2025);

Na terenie aglomeracji Gdynia nie jest planowana budowa nowej oczyszczalni ścieków.

1.3.System gospodarki ściekowej

a) Informacje o średniej dobowej ilości ścieków komunalnych powstających na terenie aglomeracji oraz skład jakościowy tych ścieków

Średnia dobowo ilość ścieków komunalnych powstających na terenie aglomeracji (zgodnie z danymi przedłożonymi w ostatnim sprawozdaniu z realizacji KPOŚK za 2021r.) wynosi:

- Ścieki dopływające siecią kanalizacyjną 62 202,4 m³/d

Wartości wskaźników zanieczyszczeń ścieków surowych		
Wskaźnik	Wartość (średnioroczna z pomiarów)	Uwagi
1	2	3
BZT ₅ [mgO ₂ /l]	520,8	brak
ChZT _{Cr} [mgO ₂ /l]	1 191,6	brak
Zawiesina ogólna [mg/l]	523,3	brak
Fosfor ogólny [mgP/l]	13,2	brak
Azot ogólny [mgN/l]	105,7	brak

Wartości wskaźników lub % redukcji zanieczyszczeń ścieków oczyszczonych		
Wskaźnik	Wartość lub % redukcji zgodnie z pozwoleniem wodnoprawnym	Wartość (średnioroczna z pomiarów)
1	2	3
BZT ₅ [mgO ₂ /l]	15,0	1,8
ChZT _{Cr} [mgO ₂ /l]	125,0	26,3
Zawiesina ogólna [mg/l]	35,0	3,1
Fosfor ogólny [mgP/l]	1,0	0,46
Azot ogólny [mgN/l]	10	4,7

b) Informacje o przepustowości istniejącej oczyszczalni ścieków

Przepustowość Grupowej Oczyszczalni Ścieków „Dębogórze”

- średnia 65.125 m³/d

c) Ilość i skład jakościowy ścieków przemysłowych odprowadzanych przez zakłady do systemu kanalizacji zbiorczej

Ilość ścieków przemysłowych (powstających w zakładach przemysłowych i usługowych), odprowadzanych do kanalizacji [m ³ /d] 5 659,0		
Wskaźnik	Wartość wskaźnika zanieczyszczeń	Ładunek zanieczyszczeń odprowadzany w ciągu doby [m ³ /rok]
1	2	3
BZT ₅ [mgO ₂ /l]	471,20	2 048 393
ChZT _{Cr} [mgO ₂ /l]	nie dotyczy
Zawiesina ogólna [mg/l]	nie dotyczy
Fosfor ogólny [mgP/l]	nie dotyczy
Azot ogólny [mgN/l]	nie dotyczy

d) Nazwy zakładów, których podłączenie do systemu kanalizacji zbiorczej jest planowane

Brak danych.

e) Uzasadnienie określonej RLM aglomeracji

Wyszczególnienie:	RLM
Liczba stałych mieszkańców korzystających z istniejącej sieci kanalizacyjnej	387 593
Liczba mieszkańców, planowanych do przyłączenia do sieci kanalizacyjnej, na której wykonanie środki finansowe zostały pozyskane	0
Liczba mieszkańców planowanych do podłączenia do projektowanej sieci kanalizacyjnej	3 417
Liczba osób czasowo przebywających korzystających z sieci kanalizacyjnej	10 649
Liczba osób czasowo przebywających, planowanych do przyłączenia do sieci kanalizacyjnej, na której wykonanie środki finansowe zostały pozyskane	0
Liczba osób czasowo przebywających planowanych do podłączenia do projektowanej sieci kanalizacyjnej	0
Równoważna Liczba Mieszkańców wynikająca z dobowego ładunku ścieków odprowadzanych przez zakłady przemysłowe i usługowe korzystające z istniejącej sieci kanalizacyjnej	44 439
Równoważna Liczba Mieszkańców wynikająca z dobowego ładunku ścieków, który będzie odprowadzanych przez zakłady przemysłowe i usługowe planowane do podłączenia do sieci kanalizacyjnej	0
Liczba mieszkańców oraz osób czasowo przebywających na terenie aglomeracji, korzystających z indywidualnych systemów oczyszczania ścieków komunalnych (zbiorniki bezodpływowe), nie planowanych do podłączenia do sieci, określona na podstawie rejestrów prowadzonych przez gminę	1 741
Równoważna Liczba Mieszkańców RLM (suma)	447 839

Aktualizacja obszaru i granic aglomeracji Gdynia ma na celu wypełnienie zobowiązań wynikających z Dyrektywy Rady 91/271/EWG z dnia 21 maja 1991 r. dotyczącej oczyszczania ścieków komunalnych tzw. dyrektywa ściekowa

Zgodnie z zaktualizowanymi postanowieniami w/c dyrektywy, które mają odzwierciedlenie w art. 87a w/c ustawy, warunkami koniecznymi do spełnienia przez aglomerację są następujące wymogi:

I. Wyposażenie aglomeracji w systemy zbierania ścieków komunalnych powinno gwarantować przynajmniej 98% poziomu obsługi, przy czym pozostałe 2% niezbranego siecią kanalizacyjną ładunku jest mniejsze niż 2 000 RLM (art. 3 dyrektywy 91/271/EWG)

II. Wydajność oczyszczalni powinna być dostosowana do odbioru 100% ładunku zanieczyszczeń powstających w aglomeracji (art. 10 dyrektywy 91/271/EWG),

III. Standardy oczyszczania ścieków przez oczyszczalnie powinny zostać zapewnione poprzez zastosowanie odpowiednich technologii oczyszczania ścieków gwarantujących osiągnięcie wymaganych standardów oczyszczania ścieków, w tym podwyższone usuwanie biogenów

w aglomeracjach **powyżej 10 000 RLM** (art. 4 lub art. 5 ust. 2 dyrektywy 91/271/EWG).

Należy zwrócić uwagę, że aglomeracja Gdynia spełnia warunek II i III dyrektywy ściekowej. Poziom skanalizowania zgodnie ze sprawozdaniem z realizacji KPOŚK za 2021r. ponad 98%.

Podstawowym celem przedmiotowej aktualizacji jest doprowadzenie do zgodności z warunkiem I w/c dyrektywy, czyli zmniejszenie liczby osób korzystających z systemów indywidualnych poniżej 2 000 RLM. Działania te prowadzone są przez gminy poprzez systematyczne podłączanie mieszkańców do istniejącej sieci kanalizacyjnej.

f) Ilość ścieków powstających na terenie aglomeracji nieobjętych systemem kanalizacji zbiorczej, gdzie zastosowano systemy indywidualne albo planuje się zastosowanie systemów indywidualnych lub innych rozwiązań zapewniających taki sam poziom ochrony środowiska jak w przypadku kanalizacji zbiorczej

Ilość ścieków na terenie aglomeracji nieobjętych systemem kanalizacji zbiorczej, gdzie zastosowano systemy indywidualne (tj. zbiorniki bezodpływowe) wynosi 149,7 tys. m³/r .

1.4. Informacje o strefach ochronnych ujęć wody, zawierające oznaczenia aktów prawa miejscowego lub decyzji ustawiających te strefy oraz zakazy, nakazy i ograniczenia obowiązujących na tych terenach

„Reda”

Rozporządzenie Dyrektora RZGW w Gdańsku z dnia 8 sierpnia 2017r. w sprawie w sprawie ustanowienia strefy ochronnej ujęcia wód podziemnych „Reda”, woj. Pomorskie (Dz. Urz. Woj. Pom. z 2017r. poz. 3098); - częściowo w granicach aglomeracji (zgodnie z załącznikiem graficznym)

„Brzozowa”

Decyzja Starosty Wejherowskiego z dnia 19 sierpnia 2013r., znak: OS.6320.2.2013.MZB w sprawie ustanowienia strefy ochronnej ujęcia wody podziemnej „Brzozowa” w Gościcinie, gm. Wejherowo, składającej się wyłącznie z terenu ochrony bezpośredniej, za wyjątkiem studni nr 3, studni nr 4

„Cedron”

Rozporządzenie nr 9/2013 Dyrektora RZGW w Gdańsku z dnia 20 grudnia 2013r. w sprawie ustanowienia strefy ochronnej ujęcia wód podziemnych „Cedron”, woj. pomorskie (Dz. Urz. Woj. Pomorskiego z 2013r. poz. 118), za wyjątkiem studni nr 1b, studni nr 2b, studni nr 3b, studni nr 10b, studni nr 11b, studni nr 13a, studni nr 14a, studni nr 15b, studni nr 18b, studni nr 29a, studni nr 31.

Rozporządzenie nr 1/2015 Dyrektora RZGW w Gdańsku z dnia 30 stycznia 2015r. Zmieniające rozporządzenie w sprawie ustanowienia strefy ochronnej ujęcia wód podziemnych „Cedron”, woj. pomorskie (Dz. Urz. Woj. Pomorskiego z 2015r. poz. 773)

„Kolibki”

Decyzja Prezydenta Miasta Gdyni z dnia 24.04.2013r., znak: ROD.6320.1.2013.AN w sprawie ustanowienia strefy ochronnej komunalnego ujęcia wody podziemnej „Kolibki”, składającej się wyłącznie z terenu ochrony bezpośredniej; częściowo w granicach aglomeracji (zgodnie z załącznikiem graficznym)

„Rumia”

Rozporządzenie nr 4/2016 Dyrektora RZGW w Gdańsku z dnia 24 maja 2016r. w sprawie strefy ochronnej ujęcia wód podziemnych „Rumia”, woj. pomorskie (Dz. Urz. Woj. Pomorskiego z 2016r. poz. 2165), za wyjątkiem studni nr 11b, studni nr 10b, studni nr 13c, studni nr 14c, studni nr 15b, studni nr 17b, studni nr 19b, studni nr 20b, studni nr 21a, studni nr 23b, studni nr K-1, studni nr K-4.

„Sieradzka”

Rozporządzenie nr 8/2013 Dyrektora RZGW w Gdańsku z dnia 19 grudnia 2013r. w sprawie ustanowienia strefy ochronnej ujęcia wód podziemnych „Sieradzka”, woj. pomorskie (Dz. Urz. Woj. Pomorskiego z 2014r. poz. 117); - częściowo w granicach aglomeracji (zgodnie z załącznikiem graficznym)

Rozporządzenie nr 6/2014 Dyrektora RZGW w Gdańsku z dnia 7 lipca 2014r. zmieniające rozporządzenie w sprawie ustanowienia strefy ochronnej ujęcia wód podziemnych „Sieradzka”, woj. pomorskie (Dz. Urz. Woj. Pomorskiego z 2014r. poz. 2792)

Rozporządzenie Dyrektora RZGW w Gdańsku z dnia 29 sierpnia 2017r. zmieniające rozporządzenie w sprawie ustanowienia strefy ochronnej ujęcia wód podziemnych „Sieradzka”, woj. pomorskie (Dz. Urz. Woj. Pomorskiego z 2017r. poz. 3145); częściowo w granicach aglomeracji (zgodnie z załącznikiem graficznym)

„Wiczlino”

Rozporządzenie nr 5/2016 Dyrektora RZGW w Gdańsku z dnia 15 maja 2014r. w sprawie ustanowienia strefy ochronnej ujęcia wód podziemnych „Wiczlino” w Gdyni, pow. gdyński, woj. pomorskie (Dz. Urz. Woj. Pomorskiego z 2014r. poz. 2118); częściowo w granicach aglomeracji (zgodnie z załącznikiem graficznym)

„Wielki Kack”

Rozporządzenie Dyrektora RZGW w Gdańsku z dnia 8 lipca 2014r. w sprawie ustanowienia strefy ochronnej ujęcia wód podziemnych „Wielki Kack” w Gdyni, pow. gdyński, woj. pomorskie (Dz. Urz. Woj. Pomorskiego z 2014r. poz. 2793)

Rozporządzenie Dyrektora RZGW w Gdańsku z dnia 10 maja 2017r. zmieniające rozporządzenie w sprawie ustanowienia strefy ochronnej ujęcia wód podziemnych „Wielki Kack” w Gdyni, pow. gdyński, woj. pomorskie (Dz. Urz. Woj. Pomorskiego z 2017r. poz. 1999); - częściowo w granicach aglomeracji (zgodnie z załącznikiem graficznym)

„Rekowo Górne”

Decyzja Starosty Puckiego z dnia 19.11.2012r., znak: ROŚ.6320.2.2012 w sprawie ustanowienia strefy ochronnej dla ujęcia w Rekowiu Górnym, składającej się z terenów ochrony bezpośredniej w miejscowości Rekowo Górne, za wyjątkiem studni nr 4

„Sławutówko”

Decyzja Starosty Puckiego z dnia 8 lipca.2013r., znak: ROŚ.6320.17.2013 w sprawie ustanowienia strefy ochronnej komunalnego ujęcia wody podziemnej w miejscowości Sławutówko, składającej się z terenów ochrony bezpośredniej w miejscowości Sławutówko

„Bojano”

Decyzja Starosty Wejherowskiego z dnia 24 lutego 2010r., znak: OS.AN-6226/1/10 w sprawie ustanowienia strefy ochronnej studni nr 3 ujęcia wody podziemnej w Bojanie na dz. nr 5/1, obręb Bojano gm. Szemud, składającej się z terenu ochrony bezpośredniej

Decyzja Dyrektora Zarządu Zlewni Wód Polskich w Gdańsku nr GD.ZUZ.3.421.457.2019.DK z dnia 30.09.2019 r. stanowiącej pozwolenie wodnoprawne na pobór wód podziemnych z utworów czwartorzędowych i neogeńskich (łącznie pięć studni) z ujęcia wody w Bojanie

Decyzja Dyrektora Zarządu Zlewni Wód Polskich w Gdańsku z dnia 27 stycznia 2020r., znak: GD.ZUZ.3.4100.173.2019.DK w sprawie ustanowienia strefy ochronnej ujęcia wody podziemnej obejmującej teren ochrony bezpośredniej studni nr 4 i 5, zlokalizowanych na terenie działki 8/50 obręb Bojano, wchodzących w skład gminnego ujęcia w miejscowości Bojano, w gminie Szemud, powiecie Wejherowskim w woj. pomorskim

„Lężyce”

Decyzja Dyrektora Zarządu Zlewni w Gdańsku PGW Wody Polskie z dnia 3.12.2020r. znak: GD.ZUZ.3.4100.18.2020.BS w sprawie ustanowienia strefy ochronnej ujęcia wody podziemnej obejmującej wyłącznie teren ochrony bezpośredniej otworów studziennych nr 3a i nr 4 zlokalizowanych na dz nr 7/27 i nr 7/23 obręb Lężyce w gm. Wejherowo, będącej własnością Gminy Wejherowo

„Kapino”

Decyzja Dyrektora Zarządu Zlewni w Gdańsku PGW Wody Polskie z dnia 1.12.2020r., znak: GD.ZUZ.3.4100.149.2020.BS w sprawie ustanowienia strefy ochronnej ujęcia wody podziemnej obejmującej wyłącznie teren ochrony bezpośredniej otworów studziennych nr 1 i nr 1a zlokalizowanych na dz nr 672 i nr 678 obręb Kapino w gm. Wejherowo, będącej własnością Gminy Wejherowo, za wyjątkiem studni nr 1

„Mosty I”

Decyzja Dyrektora Zarządu Zlewni w Gdańsku PGW Wody Polskie z dnia 26.01.2021r. znak: GD.ZUZ.3.4100.57.2020.KS.KB w sprawie ustanowienia strefy ochronnej czwartorzędowego ujęcia wody podziemnej obejmującej wyłącznie teren ochrony bezpośredniej studni nr 1 oraz studni nr 2 zlokalizowanych na działkach nr 1191/2, 1200/4 oraz 1200/5 obręb Mosty

Decyzja Dyrektora Zarządu Zlewni w Gdańsku PGW Wody Polskie z dnia 4.04.2022r. , znak: GD.ZUZ.3.4210.206.2021.SP w sprawie wygaszenia pozwolenia wodnoprawnego na szczególne korzystanie z wody - pobór wód podziemnych z utworów czwartorzędowych dwuotworowym ujęciem zlokalizowanym na terenie dz nr 1200/5 i 1191/2 obręb Kosakowo w m. Mosty udzielone PUK PEKO Sp. z o.o. decyzją Starosty Puckiego znak: ROŚ.6341.3.6.201 z dnia 20.07.2012r. i udzielająca PUK PEKO Sp. z o.o. pozwolenia wodnoprawnego na usługę wodną obejmującą pobór wód podziemnych z utworów czwartorzędowych dwuotworowym ujęciem zlokalizowanym na terenie dz nr 1200/5 i 1191/2 obręb Kosakowo w m. Mosty

„Mosty II”

Decyzja Starosty Puckiego z dnia 21.03.2016r. (znak: ROŚ.6341.3.24.2015, ROŚ.6341.2.43.2015) w sprawie udzielenia Spółce PUK PEKO pozwoleń wodnoprawnych na szczególne korzystanie z wód podziemnych z utworów paleogeńskich z ujęcia komunalnego Mosty II, zlokalizowanego na działkach nr 1029/1 i 1029/10 obręb Mosty

Decyzja Dyrektora Zarządu Zlewni w Gdańsku PGW Wody Polskie z dnia 27.01.2021r. znak: GD.ZUZ.3.4100.56.2020.KS.KB w sprawie ustanowienia strefy ochronnej ujęcia wody podziemnej obejmującej wyłącznie teren ochrony bezpośredniej studni nr 1 oraz studni nr 2 zlokalizowanych na działkach nr 1029/1 i 1029/10 obręb Mosty w gminie Kosakowo

„Kosakowo”

Decyzja Starosty Puckiego z dnia 20 sierpnia 2012r., znak: ROŚ.6320.1.2012 w sprawie ustanowienia strefy ochronnej ujęcia wody podziemnej w Kosakowie składającej się z terenu ochrony bezpośredniej w miejscowości Kosakowo, obejmujący wygradzony teren ujęcia na dz nr 155/7, 156/2, 157/3 i części dz nr 156/4 obręb Kosakowo

Decyzja Dyrektora Zarządu Zlewni w Gdańsku PGW Wody Polskie z dnia 7.10.2019r. znak: GD.ZUZ.3.421.392.2019.MW w sprawie wygaszenia decyzji Starosty Puckiego znak: ROŚ.6341.3.3.2017 i OS.6341.2.8.2017 z dnia 11 maja 2017r. udzielającej pozwolenia wodnoprawnego na pobór wód podziemnych i zrzut ścieków z SUW na terenie ujęcia w Kosakowie i udzielająca PUK PEKO Sp. z o.o. pozwolenia wodnoprawnego na usługi wodne obejmujące pobór wód podziemnych z utworów neogenu na terenie gminnego ujęcia wody podziemnej ze studni nr 2 i 3 zlokalizowanych na dz nr 155/7 obręb Kosakowo

„Dębogórze”

Decyzja Starosty Puckiego z dnia 19 czerwca 2013r., znak: ROŚ.6320.9.2013 w sprawie ustanowienia strefy ochronnej ujęcia wody podziemnej w Dębogórze składającej się z terenu ochrony bezpośredniej

Decyzja Dyrektora Zarządu Zlewni w Gdańsku PGW Wody Polskie z dnia 31.05.2022r. znak: GD.ZUZ.3.4210.310.2021.SP w sprawie wygaszenia pozwolenia wodnoprawnego na szczególne korzystanie z wody – pobór wód podziemnych ujęciem zlokalizowanym na dz nr 153/6 i 153/6 obręb Dębogórze i udzielono pozwolenia Zakładowi Usług Komunalnych PEKO Sp. z o.o. na usługę wodną obejmującą pobór wód podziemnych z utworów paleogeńsko-neogeńskich ujęciem zlokalizowanym na terenie działek nr 153/6 i 153/8 obręb Dębogórze w gm. Kosakowo

„Suchy Dwór”

Decyzja Starosty Puckiego z dnia 11 kwietnia 2014r., znak: ROŚ.6320.10.2013 w sprawie ustanowienia strefy ochronnej ujęcia wody podziemnej w Suchy Dwór składającej się z terenu ochrony bezpośredniej

Decyzja Dyrektora Zarządu Zlewni w Gdańsku PGW Wody Polskie z dnia 19.10.2022r. znak: GD.ZUZ.3.421.274.2018.ML/MCH w sprawie udzielenia PUK PEKO Sp. z o.o. pozwolenia wodnoprawnego na usługę wodną tj. pobór wód podziemnych z utworów paleogenu, ujęciem zlokalizowanym na dz nr 190/218 obręb geodezyjny Pogórze, w m. Suchy Dwór, gm. Kosakowo

Ujęcie Zarządu Morskiego Portu Gdynia S.A.

Decyzja z dnia 2 grudnia 2015r., znak: DROŚ-SW.7322.164.2015/EL - pozwolenie wodnoprawne na szczególne korzystanie z wód- pobór wód podziemnych z utworów czwartorzędowych z ujęcia zlokalizowanego na działkach nr 32/2 i 189/10 obręb 0002 Gdynia na potrzeby socjalno-bytowe zakładu i podmiotów gospodarczych zlokalizowanych na jego terenie; zgodnie z treścią uzasadnienia do decyzji - ujęcie nie ma ustanowionej strefy ochronnej gdyż właściciel ujęcia wody nie wystąpił z wnioskiem w tym zakresie.

1.5. Informacje o obszarach ochronnych zbiorników wód śródlądowych zawierające oznaczenia aktów prawa miejscowego ustanawiających te obszary oraz zakazy, nakazy i ograniczenia obowiązujące na tych terenach

Zgodnie z art. 141 ustawy z dnia 20 lipca 2017r. Prawo wodne (t. j. Dz.U. z 2021r. poz. 2233 ze zm.), zwanej dalej *ustawą*, obszar ochronny ustanawia wojewoda, w drodze aktu prawa miejscowego, na wniosek Wód Polskich.

Na podstawie informacji uzyskanych z PGW Wody Polskie RZGW w Gdańsku (pismo z dnia 28 czerwca br., znak: GD.RZP.0143.11.2022.WPU), aktualnie nie ma jeszcze takich aktów prawnych. "Wniosek o ustanowienie obszaru ochronnego zbiornika wód śródlądowych tj. Głównego Zbiornika Wód Podziemnych nr 110 – Pradolina Kaszuby i rzeka Reda" został przedłożony w 2020 r do Wojewody Pomorskiego, ale nadal trwają prace na jego ostatecznym kształtem. Przewiduje się, że termin ustanowienia obszaru ochronnego dla GZWP 110 nastąpi do końca 2022r.

1.6. Informacje o formach ochrony przyrody, o których mowa w art. 6 ustawy z dnia 16 kwietnia 2004r. o ochronie przyrody, zawierające nazwę formy ochrony przyrody oraz tytuł i miejsce ogłoszenia aktu prawnego tworzącego, ustanawiającego albo wyznaczającego formę ochrony przyrody oraz informacje o obszarach mających znaczenie dla Wspólnoty znajdujących się na liście, o której mowa w art. 27 ust. 1 tej ustawy

Zgodnie z art. 6 ustawy z dnia 16 kwietnia 2004r. o ochronie przyrody (t.j. Dz. U. z 2022r. poz. 916 ze zm.) na obszarze aglomeracji Gdynia występują następujące formy ochrony przyrody, które przedstawione są na załączniku graficznym:

- parki krajobrazowe,
- obszary chronionego krajobrazu,
- rezerваты przyrody,
- obszary NATURA 2000 (soo, oso),
- pomniki przyrody,
- użytki ekologiczne,
- stanowiska dokumentacyjne.

a) parki krajobrazowe:

- Trójmiejski Park Krajobrazowy - Uchwała Nr XVI/89/79 Wojewódzkiej Rady Narodowej w Gdańsku z dnia 03.05.1979 r., Dz.Urz. Wojewódzkiej Rady Narodowej w Gdańsku z 1979 r. Nr 7, poz. 35,
- Nadmorski Park Krajobrazowy - Uchwała Nr IX/49/78 Wojewódzkiej Rady Narodowej w Gdańsku z dnia 5 stycznia 1978 r., Dz. Urz. WRN w Gdańsku z 1978 r. Nr 1, poz. 3,

b) rezerваты przyrody:

- Kępa Redłowska - Zarządzenie Wojewody Pomorskiego z dnia 29 lipca 1938 r. o ochronie tworów przyrody na obszarze Kępy Redłowskiej w Gdyni, Dz. Urz. Woj. Pomorskiego z 1938 r. Nr 23, poz. 271,
- Mechelińskie Łąki - Zarządzenie Nr 182/2000 Wojewody Pomorskiego z dnia 23 listopada 2000 r. w sprawie uznania za rezerwat przyrody "Mechelińskie Łąki", Dz. Urz. z 2000 r. Nr 109, poz. 714
- Łęg nad Sweliną - Rozporządzenie Nr 11/2005 Wojewody Pomorskiego z dnia 20 czerwca 2005 r. w sprawie uznania za rezerwat przyrody "Łęg nad Sweliną", Dz. Urz. z 2005 r. Nr 66, poz. 1236,
- Kacze Łęgi - Zarządzenie Ministra Leśnictwa i Przemysłu Drzewnego z dnia 22 kwietnia 1983 roku w sprawie uznania za rezerwat przyrody, M.P. z 1983 r. Nr 16, poz. 91

- rezerwat torfowiskowy „Lewice” - Zarządzenie Ministra Ochrony Środowiska, Zasobów Naturalnych i Leśnictwa z dnia 18 stycznia 1988r. w sprawie uznania za rezerwat przyrody - MP z 1988r. nr 5, poz. 48
- rezerwat faunistyczny „Beka” - Zarządzenie Ministra Ochrony Środowiska, Zasobów Naturalnych i Leśnictwa z dnia 17 listopada 1988r. w sprawie uznania za rezerwat przyrody - MP z 1988r. nr 32, poz. 292
- rezerwat leśny „Gałęźna Góra” - Zarządzenie Ministra Ochrony Środowiska, Zasobów Naturalnych i Leśnictwa z dnia 25 czerwca 1990 r. w sprawie uznania za rezerwat przyrody - MP z 1990r. Nr 31, poz. 248
- rezerwat wodny „Pełcznica” - Zarządzenie Wojewody Pomorskiego z dnia 13 lipca 1999 r. Nr 118 w sprawie uznania za rezerwat przyrody - Dz.Urz.Woj.Pom. z 1999r. Nr 78, poz. 445
- rezerwat faunistyczny „Mechelińskie Łąki” - Zarządzenie Ministra Ochrony Środowiska, Zasobów Naturalnych i Leśnictwa z dnia 23 listopada 2000r. w sprawie uznania za rezerwat przyrody „Mechelińskie Łąki” - Dz.Urz.Woj. Pomorskiego z 2000r. nr 109, poz. 714
- rezerwat leśny „Łęg nad Sweliną” - Rozporządzenie Nr 11 Wojewody Pomorskiego z dnia 20 czerwca 2005 r. w sprawie uznania za rezerwat przyrody Łęg nad Sweliną - Dz.Urz.Woj.Pom. z 2005r. Nr 66, poz. 1236

c) obszary Natura 2000

Specjalny Obszar Ochrony Ptaków (Dyrektywa Ptasia)

- Zatoka Pucka PLB220005 - Rozporządzenie Ministra Środowiska z dnia 21.07.2004 r. w sprawie obszarów specjalnej ochrony ptaków Natura 2000, Dz.U.04.229.2313
- Puszcza Darżłubska PLB220007- Rozporządzenie Ministra Środowiska z dnia 05.09.2007 r. zmieniające rozporządzenie w sprawie obszarów specjalnej ochrony ptaków Natura 2000, Dz.U.07.179.1275

Specjalny Obszar Ochrony Siedlisk (Dyrektywa Siedliskowa)

- Zatoka Pucka i Półwysep Helski PLH220032 - DECYZJA KOMISJI z dnia 13 listopada 2007 r. przyjmująca, na mocy dyrektywy Rady 92/43/EWG, pierwszy zaktualizowany wykaz terenów mających znaczenie dla Wspólnoty, składających się na kontynentalny region biogeograficzny (notyfikowana jako dokument C(2007)5043)(2008/25/WE), Dziennik Urzędowy Unii Europejskiej,
- Klify i Rafy Kamienne Orłowa PLH220105 - DECYZJA WYKONAWCZA KOMISJI z dnia 7 listopada 2013 r. w sprawie przyjęcia siódmego zaktualizowanego wykazu terenów mających znaczenie dla Wspólnoty składających się na kontynentalny region biogeograficzny (notyfikowana jako dokument nr C(2013) 7358)(2013/741/UE, Dziennik Urzędowy Unii Europejskiej L 350 str. 287,
- Biała PLH220016 -DECYZJA KOMISJI z dnia 13 listopada 2007 r. przyjmująca, na mocy dyrektywy Rady 92/43/EWG, pierwszy zaktualizowany wykaz terenów mających znaczenie dla Wspólnoty, składających się na kontynentalny region biogeograficzny (notyfikowana jako dokument C(2007)5043)(2008/25/WE), Dziennik Urzędowy Unii Europejskiej, L 12 str.383,
- Wejherowo PLH220084 - DECYZJA KOMISJI z dnia 10 stycznia 2011 r. w sprawie przyjęcia na mocy dyrektywy Rady 92/43/EWG czwartego zaktualizowanego wykazu terenów mających znaczenie dla Wspólnoty składających się na kontynentalny region biogeograficzny (notyfikowana jako dokument nr C(2010) 9669)(2011/64/UE), Dziennik Urzędowy Unii Europejskiej, L 33 str. 146
- nr PLH220019 - Orle (gm. Wejherowo)
- nr PLH220102 - Bezlist koło Gniewowa (gm. Wejherowo)
- nr PLH220020 - Pełcznica (gm. Szemud, gm. Wejherowo)

d) obszary chronionego krajobrazu

- Obszar Chronionego Krajobrazu Puszczy Darżlubskiej - Rozporządzenie Nr 5/94 z dnia 8 listopada 1994 r. w sprawie wyznaczenia obszarów chronionego krajobrazu, określenia granic parków krajobrazowych i wyznaczenia wokół nich otulin oraz wprowadzenia obowiązujących w nich zakazów i ograniczeń, Dz. Urz. z 1994 r. Nr 27, poz. 139
- Pradoliny Redy-Łeby - Rozporządzenie Nr 5/94 z dnia 8 listopada 1994 r. w sprawie wyznaczenia obszarów chronionego krajobrazu, określenia granic parków krajobrazowych i wyznaczenia wokół nich otulin oraz wprowadzenia obowiązujących w nich zakazów i ograniczeń, Dz. Urz. z 1994 r. Nr 27, poz. 139

e) użytki ekologiczne

- Jar Swelini - Zarządzenie Nr 183/2000 Wojewody Pomorskiego z dnia 28 listopada 2000 r. w sprawie uznania niektórych obszarów za użytki ekologiczne, Dz. Urz. Woj. Pomorskiego Nr 115 poz. 738 z dnia 16.12.2000r.
- Jezioro Kackie - Uchwała Nr XVII/409/08 Rady Miasta Gdyni z dnia 27 lutego 2008 r. w sprawie: użytku ekologicznego w dzielnicy Wielki Kack, Dz. Urz. Woj. Pomorskiego Nr 36 poz. 1082 z dnia 14.05.2008 r.
- Leśne Bagno – Uchwała Nr XXX/705/05 Rady Miasta Gdyni z dnia 27 kwietnia 2005 r. w sprawie: użytków ekologicznych w dzielnicy Dąbrowa, Dz. Urz. Woj. Pomorskiego Nr 69 poz. 1307 z dnia 16.07.2005r.
- Bazyliowa Łąka - Uchwała Nr XXX/705/05 Rady Miasta Gdyni z dnia 27 kwietnia 2005 r. w sprawie: użytków ekologicznych w dzielnicy Dąbrowa, Dz. Urz. Woj. Pomorskiego Nr 69 poz. 1307 z dnia 16.07.2005r.
- Długa Łąka - Uchwała Nr XXX/705/05 Rady Miasta Gdyni z dnia 27 kwietnia 2005 r. w sprawie: użytków ekologicznych w dzielnicy Dąbrowa, Dz. Urz. Woj. Pomorskiego Nr 69 poz. 1307 z dnia 16.07.2005r.
- Staw na Dąbrowie - Uchwała Nr XXX/705/05 Rady Miasta Gdyni z dnia 27 kwietnia 2005 r. w sprawie: użytków ekologicznych w dzielnicy Dąbrowa, Dz. Urz. Woj. Pomorskiego Nr 69 poz. 1307 z dnia 16.07.2005r.
- Turzycowe Błoto - Uchwała Nr XXX/705/05 Rady Miasta Gdyni z dnia 27 kwietnia 2005 r. w sprawie: użytków ekologicznych w dzielnicy Dąbrowa, Dz. Urz. Woj. Pomorskiego Nr 69 poz. 1307 z dnia 16.07.2005r.
- Torfowy Moczar - Uchwała Nr XXX/705/05 Rady Miasta Gdyni z dnia 27 kwietnia 2005 r. w sprawie: użytków ekologicznych w dzielnicy Dąbrowa, Dz. Urz. Woj. Pomorskiego Nr 69 poz. 1307 z dnia 16.07.2005r.
- Nanicka Łąka– Zarządzenie Wojewody Pomorskiego nr 183/2000
- Migowa Łąka - Zarządzenie Wojewody Pomorskiego nr 183/2000
- Żabno - Rozporządzenie Nr 25/08 Wojewody Pomorskiego z dnia 07 listopada 2008 r. w sprawie ustanowienia użytków ekologicznych - Dz. Urz. Woj. Pomorskiego Nr 123 poz. 2937 z dnia 19.11.2008 r.
- Nanicki Szuwar - Zarządzenie Wojewody Pomorskiego nr 183/2000
- Miętowe Bagienko - Rozporządzenie Wojewody Pomorskiego nr 49/2006 sprawie ustanowienia użytków ekologicznych – Dz.Urz. Woj. Pomorskiego Nr 37 poz. 753 z dnia 5.04.2006 r.
- Wyspowska Łąka - Rozporządzenie Wojewody Pomorskiego nr 49/2006 sprawie ustanowienia użytków ekologicznych – Dz. Urz. Woj. Pomorskiego Nr 37 poz. 753 z dnia 5.04.2006 r.
- Szuwary Jeziora Wyspowskiego – Rozporządzenie Wojewody Pomorskiego nr 49/2006 sprawie ustanowienia użytków ekologicznych – Dz.Urz. Woj. Pomorskiego Nr 37 poz. 753 z dnia 5.04.2006 r.
- Nowiński Moczar - Rozporządzenie Wojewody Pomorskiego nr 49/2006 sprawie ustanowienia użytków ekologicznych – Dz. Urz. Woj. Pomorskiego Nr 37 poz. 753 z dnia 5.04.2006 r.
- Borowe Oczko - Rozporządzenie Nr 25/08 Wojewody Pomorskiego z dnia 07 listopada 2008 r. w sprawie ustanowienia użytków ekologicznych - Dz. Urz. Woj. Pomorskiego Nr 123 poz. 2937 z dnia 19.11.2008 r.
- Sopieszyńska Młaka - Rozporządzenie Nr 25/08 Wojewody Pomorskiego z dnia 07 listopada 2008 r. w sprawie ustanowienia użytków ekologicznych - Dz. Urz. Woj. Pomorskiego Nr 123 poz. 2937 z dnia 19.11.2008 r.
- Łąka nad Zagórką Strugą - Uchwała nr XVI/191/2012 Rady Gminy Wejherowo z dnia 21 marca 2012r. w sprawie ustanowienia użytku ekologicznego "Łąka nad Zagórką Strugą"
- Migowe Wzgórze- Uchwała Nr XVI/190/2012 Rady Gminy Wejherowo z dnia 21 marca 2012 r. w sprawie ustanowienia użytku ekologicznego „Migowe Wzgórze” - Dz. Urz. Woj. Pomorskiego poz. 1284 z dnia 04.04.2012 r.
- Kępiński Moczar - Zarządzenie Nr 183/2000 Wojewody Pomorskiego z dnia 28 listopada 2000 r. w sprawie uznania niektórych obszarów za użytki ekologiczne - Dz. Urz. Woj. Pomorskiego Nr 115 poz. 738 z dnia 16.12.2000r.
- Śmieszka w Bojanie - Rozporządzenie Wojewody Pomorskiego nr 2/2003 w sprawie uznania niektórych obszarów za użytki ekologiczne - Dz. Urz. Woj. Pomorskiego Nr 6 poz. 56 z dnia 10.01.2003 r.
- Okuniewskie Łąki– Uchwała nr XVIII/152/2011 Rady Gminy Szemud z dnia 29 grudnia 2011r. w sprawie ustanowienia użytku ekologicznego "Okuniewskie Łąki" - Dz. Urz. Woj. Pomorskiego z 10 lutego 2012r., poz.

- Okoniewko – Rozporządzenie Wojewody Pomorskiego nr 49/2006 sprawie ustanowienia użytków ekologicznych – Dz.Urz. Woj. Pomorskiego Nr 37 poz. 753 z dnia 5.04.2006 r.

g) stanowiska dokumentacyjne

- Klif Oksywski - Zarządzenie Woj. Pomorskiego Nr 162/99 z dnia 16 listopada 1999 r. w sprawie uznania niektórych obszarów w woj. pomorskim za stanowiska dokumentacyjne przyrody nieożywionej, Dz. Urz. Woj. Pom. z 1999 Nr 121 poz. 1072

- Odkrywka po eksploatacji żwiru we wsi Kazimierz - Zarządzenie Woj. Pomorskiego Nr 162/99 z dnia 16 listopada 1999 r. w sprawie uznania niektórych obszarów w woj. pomorskim za stanowiska dokumentacyjne przyrody nieożywionej, Dz. Urz. Woj. Pom. z 1999 Nr 121 poz. 1072

g) stanowiska dokumentacyjne

- Klif Oksywski - Zarządzenie Woj. Pomorskiego Nr 162/99 z dnia 16 listopada 1999 r. w sprawie uznania niektórych obszarów w woj. pomorskim za stanowiska dokumentacyjne przyrody nieożywionej, Dz. Urz. Woj. Pom. z 1999 Nr 121 poz. 1072

- Odkrywka po eksploatacji żwiru we wsi Kazimierz - Zarządzenie Woj. Pomorskiego Nr 162/99 z dnia 16 listopada 1999 r. w sprawie uznania niektórych obszarów w woj. pomorskim za stanowiska dokumentacyjne przyrody nieożywionej, Dz. Urz. Woj. Pom. z 1999 Nr 121 poz. 1072

h) pomniki przyrody

rodzaj	gatunek	Organ powołujący	Numer aktu	Data aktu
drzewo	sosna zwyczajna	Wojewoda Pomorski	Rozp. 13/07	2007-04-23
drzewo	buk zwyczajny	Wojewoda Gdański	Zarz. 11/89	1989-03-29
drzewo	buk zwyczajny	WKP w Gdańsku	Orzecznr417	1981-07-30
grupa drzew	klon zwyczajny	Wojewoda Gdański	Zarz. 42/86	1986-11-25
głaz		Wojewoda Gdański	Zarz. 42/86	1986-11-25
grupa głazów		Prezydium WRN w Gdańsku	Orzecznr 81	1955-01-24
drzewo	dąb szypułkowy	Prezydium WRN w Gdańsku	Orzecznr106	1955-01-24
drzewo	dąb szypułkowy	Prezydium WRN w Gdańsku	Orzecznr120	1955-01-24
drzewo	dąb szypułkowy	Wydz.RiL Prez.WRN w Gdańsku	Orzecznr262	1970-04-17
drzewo	dąb szypułkowy	Wydz.RiL Prez.WRN w Gdańsku	Orzecznr263	1970-04-17
drzewo	buk zwyczajny	Dyr.Wydz.R,LiS U.Woj.Gdańsk	Orzecznr345	1976-01-31
grupa drzew	buk zwyczajny	WKP w Gdańsku	Orzecznr349	1977-06-07
drzewo	lipa drobnolistna	WKP w Gdańsku	Orzecznr350	1977-06-07
grupa drzew	lipa drobnolistna	WKP w Gdańsku	Orzecznr351	1977-06-07
drzewo	dąb szypułkowy	WKP w Gdańsku	Orzecznr352	1977-06-07
drzewo	kasztanowiec biały	Wojewoda Gdański	Rozp. 3/93	1993-04-

				06
drzewo	buk zwyczajny	Wojewoda Gdański	Rozp. 6/96	1996-12-06
grupa drzew	buk zwyczajny	Wojewoda Gdański	Rozp. 6/96	1996-12-06
pnącze	bluszcz pospolity	Wojewoda Gdański	Rozp. 6/96	1996-12-06
pnącze	bluszcz pospolity	Wojewoda Gdański	Rozp. 6/96	1996-12-06
pnącze	bluszcz pospolity	Wojewoda Gdański	Rozp. 6/96	1996-12-06
grupa drzew	dąb szypułkowy	WKP w Gdańsku	Orzecz.nr371	1979-02-19
drzewo	dąb szypułkowy	WKP w Gdańsku	Orzecz.nr373	1979-02-19
drzewo	dąb szypułkowy	WKP w Gdańsku	Orzecz.nr397	1980-09-12
drzewo	dąb szypułkowy	WKP w Gdańsku	Orzecz.nr399	1980-09-12
drzewo	dąb szypułkowy	WKP w Gdańsku	Orzecz.nr400	1980-09-12
grupa drzew	lipa drobnolistna	WKP w Gdańsku	Orzecz.nr401	1980-09-12
drzewo	dąb szypułkowy	Wojewoda Gdański	Zarz. 25/90	1990-04-02
drzewo	lipa drobnolistna	Wojewoda Gdański	Zarz. 25/90	1990-04-02
grupa drzew	klon zwyczajny	Wojewoda Gdański	Zarz. 11/89	1989-03-29
grupa drzew	sosna zwyczajna	Wojewoda Gdański	Zarz. 11/89	1989-03-29
grupa drzew	buk zwyczajny	Wojewoda Gdański	Zarz. 25/90	1990-04-02
drzewo	świerk pospolity	Wojewoda Gdański	Zarz. 25/90	1990-04-02
grupa drzew	żywotnik zachodni	Wojewoda Gdański	Zarz. 11/89	1989-03-29
drzewo	cyprysik groszkowy	Wojewoda Gdański	Zarz. 11/89	1989-03-29
drzewo	buk zwyczajny	Wojewoda Gdański	Zarz. 11/89	1989-03-29
grupa drzew	buk zwyczajny	Wojewoda Gdański	Zarz. 23/87	1987-10-06
pnącze	bluszcz pospolity	Wojewoda Gdański	Rozp. 5/95	1995-12-15
drzewo	buk zwyczajny	Wojewoda Gdański	Rozp. 5/95	1995-12-15
drzewo	buk zwyczajny	Wojewoda Gdański	Rozp. 5/95	1995-12-15
drzewo	sosna zwyczajna	Wojewoda Gdański	Rozp. 5/95	1995-12-15
drzewo	dąb szypułkowy	Wojewoda Gdański	Rozp. 14/98	1998-12-14
drzewo	daglezcja zielona	Wojewoda Gdański	Rozp. 14/98	1998-12-14
drzewo	modrzew europejski	Wojewoda Gdański	Rozp. 14/98	1998-12-14
drzewo	lipa drobnolistna	Wojewoda Pomorski	Zarz. ?/2000	2000-12-15
drzewo	czereśnia	Wojewoda Pomorski	Rozp. 13/07	2007-04-23

grupa drzew	dąb szypułkowy	Prezydium WRN w Gdańsku	Orzecznr10 1	1955-01- 24
głaz		Prezydium WRN w Gdańsku	Orzecznr10 3	1955-01- 24
głaz		Prezydium WRN w Gdańsku	Orzecznr10 9	1955-01- 24
głaz		Prezydium WRN w Gdańsku	Orzecznr11 0	1955-01- 24
głaz		Prezydium WRN w Gdańsku	Orzecznr11 2	1955-01- 24
głaz		Prezydium WRN w Gdańsku	Orzecznr11 3	1955-01- 24
głaz		Prezydium WRN w Gdańsku	Orzecznr11 5	1955-01- 24
głaz		Prezydium WRN w Gdańsku	Orzecznr11 7	1955-01- 24
głaz		Wydz.RiL Prez.WRN w Gdańsku	Orzecznr13 6	1966-10- 21
głaz		Wydz.RiL Prez.WRN w Gdańsku	Orzecznr13 8	1966-10- 21
głaz		Wydz.RiL Prez.WRN w Gdańsku	Orzecznr13 9	1966-10- 21
grupa drzew	dąb szypułkowy	Wydz.RiL Prez.WRN w Gdańsku	Orzecznr20 1	1968-07- 01
drzewo	dąb szypułkowy	Wydz.RiL Prez.WRN w Gdańsku	Orzecznr20 2	1968-07- 01
drzewo	buk zwyczajny	WKP z up.Wojew.Gdańskiego	Orzecznr45 6	1982-09- 30
drzewo	modrzew europejski	Wojewoda Gdański	Zarz. 42/86	1986-11- 25
drzewo/głaz	buk zwyczajny	Wojewoda Gdański	Zarz. 42/86	1986-11- 25
grupa drzew	dąb szypułkowy	Wojewoda Gdański	Zarz. 42/86	1986-11- 25
drzewo	dąb szypułkowy	Wojewoda Gdański	Zarz. 42/86	1986-11- 25
drzewo	cyprysik Lawsona	Wojewoda Gdański	Zarz. 23/87	1987-10- 06
drzewo	sosna wejmutka	Wojewoda Gdański	Rozp. 5/95	1995-12- 15
drzewo	sosna zwyczajna	Wojewoda Gdański	Rozp. 5/95	1995-12- 15
drzewo	daglezwia zielona	Wojewoda Gdański	Rozp. 5/95	1995-12- 15
drzewo	daglezwia zielona	Wojewoda Gdański	Rozp. 5/95	1995-12- 15
drzewo	buk zwyczajny	Wojewoda Gdański	Rozp. 6/96	1996-12- 06
drzewo	tulipanowiec amerykański	Wojewoda Gdański	Rozp. 2/98	1998-04- 10
drzewo	sosna zwyczajna	Wojewoda Gdański	Rozp. 14/98	1998-12- 14
pnącze	bluszcz pospolity	Wojewoda Gdański	Rozp. 14/98	1998-12- 14
drzewo	buk zwyczajny	Wojewoda Gdański	Rozp. 14/98	1998-12- 14
drzewo	brzoza brodawkowata	Wojewoda Pomorski	Zarz. ?/2000	2000-12- 15
drzewo	brzoza brodawkowata	Wojewoda Pomorski	Zarz. ?/2000	2000-12- 15
pnącze	bluszcz pospolity	Wojewoda Pomorski	Zarz. ?/2000	2000-12- 15

grupa drzew	dagleżja zielona	Wojewoda Pomorski	Zarz. ?/2000	2000-12-15
grupa drzew	buk zwyczajny	Wojewoda Pomorski	Zarz. ?/2000	2000-12-15
drzewo	dąb bezszypułkowy	Wojewoda Pomorski	Zarz. ?/2000	2000-12-15
głaz		Wojewoda Pomorski	Zarz. ?/2000	2000-12-15
głaz		Wojewoda Pomorski	Zarz. ?/2000	2000-12-15
głaz		Wojewoda Pomorski	Zarz. ?/2000	2000-12-15
głaz		Wojewoda Pomorski	Zarz. ?/2000	2000-12-15
grupa głazów		Wojewoda Pomorski	Zarz. ?/2000	2000-12-15
grupa głazów		Wojewoda Pomorski	Zarz. ?/2000	2000-12-15
głaz		Wojewoda Pomorski	Zarz. ?/2000	2000-12-15
głaz		Wojewoda Pomorski	Zarz. ?/2000	2000-12-15
grupa głazów		Wojewoda Pomorski	Zarz. ?/2000	2000-12-15
grupa głazów		Wojewoda Pomorski	Zarz. ?/2000	2000-12-15
grupa głazów		Wojewoda Pomorski	Zarz. ?/2000	2000-12-15
głaz		Wojewoda Pomorski	Zarz. ?/2000	2000-12-15
głaz		Wojewoda Pomorski	Zarz. ?/2000	2000-12-15
drzewo	dąb bezszypułkowy	Wojewoda Pomorski	Rozp. 13/07	2007-04-23
drzewo	lipa drobnolistna	Wojewoda Pomorski	Rozp. 13/07	2007-04-23
drzewo	sosna czarna	Wojewoda Pomorski	Rozp. 13/07	2007-04-23
drzewo	dagleżja zielona	Wojewoda Pomorski	Rozp. 13/07	2007-04-23
drzewo	dąb szypułkowy	Wojewoda Pomorski	Rozp. 13/07	2007-04-23
drzewo	brzoza brodawkowata	Wojewoda Pomorski	Rozp. 13/07	2007-04-23
głaz		Wojewoda Pomorski	Rozp. 13/07	2007-04-23
głaz		Wojewoda Pomorski	Rozp. 13/07	2007-04-23
głaz		Wojewoda Pomorski	Rozp. 13/07	2007-04-23
głaz		Wojewoda Pomorski	Rozp. 13/07	2007-04-23
głaz		Wojewoda Pomorski	Rozp. 13/07	2007-04-23
głaz		Wojewoda Pomorski	Rozp. 13/07	2007-04-23
głaz		Wojewoda Pomorski	Rozp. 13/07	2007-04-23
głaz		Wojewoda Pomorski	Rozp. 13/07	2007-04-23
głaz		Wojewoda Pomorski	Rozp. 13/07	2007-04-23
głaz		Wojewoda Pomorski	Rozp. 13/07	2007-04-23

drzewo	buk pospolity, odm.czerwonolistna	Wojewoda Pomorski	Rozp. /2008	2008-11- 05
drzewo	brzoza brodawkowata	Wojewoda Pomorski	Rozp. 13/07	2007-04- 23
drzewo	brzoza brodawkowata	Wojewoda Pomorski	Rozp. 13/07	2007-04- 23
drzewo	dąb szypułkowy	Wojewoda Pomorski	Rozp. 13/07	2007-04- 23
drzewo	lipa drobnolistna	Wojewoda Pomorski	Rozp. 13/07	2007-04- 23
drzewo	sosna zwyczajna	Wojewoda Pomorski	Rozp. 13/07	2007-04- 23
drzewo	sosna zwyczajna	Wojewoda Pomorski	Rozp. 13/07	2007-04- 23
głaz		Wojewoda Pomorski	Rozp. 13/07	2007-04- 23
głaz		Prezydium WRN w Gdańsku	Orzeczn.nr 93	1955-01- 24
głaz		Prezydium WRN w Gdańsku	Orzeczn.nr 95	1955-01- 24
głaz		Prezydium WRN w Gdańsku	Orzeczn.nr10 2	1955-01- 24
drzewo	dąb szypułkowy	Prezydium WRN w Gdańsku	Orzeczn.nr10 6	1955-01- 24
głaz		Prezydium WRN w Gdańsku	Orzeczn.nr11 6	1955-01- 24
głaz		Wydz.RiL Prez.WRN w Gdańsku	Orzeczn.nr14 0	1966-10- 21
głaz		Wydz.RiL Prez.WRN w Gdańsku	Orzeczn.nr14 1	1966-10- 21
drzewo	dąb szypułkowy	Wojewoda Gdański	Zarz. 42/86	1986-11- 25
drzewo	świerk pospolity	Wojewoda Gdański	Rozp. 6/96	1996-12- 06
drzewo	buk zwyczajny	Wojewoda Gdański	Rozp. 6/96	1996-12- 06
głaz		Prezydium WRN w Gdańsku	Orzeczn.nr 94	1955-01- 24
głaz		Wojewoda Gdański	Rozp. 3/91	1991-02- 25
głaz		Wojewoda Gdański	Rozp. 3/91	1991-02- 25
głaz		Wojewoda Gdański	Rozp. 3/91	1991-02- 25
głaz		Wojewoda Gdański	Rozp. 3/91	1991-02- 25
drzewo	buk zwyczajny	Wojewoda Gdański	Rozp. 1/92	1992-02- 17
grupa drzew	buk zwyczajny	Wojewoda Gdański	Rozp. 1/92	1992-02- 17
aleja	lipa drobnolistna	Prezydium WRN w Gdańsku	Orzeczn.nr 72	1955-01- 24
drzewo	dąb szypułkowy	Wydz.RiL Prez.WRN w Gdańsku	Orzeczn.nr17 4	1966-10- 21
grupa drzew	jesion wyniosły	Wydz.RiL Prez.WRN w Gdańsku	Orzeczn.nr29 6	1972-10- 10
drzewo	buk zwyczajny	WKP w Gdańsku	Orzeczn.nr41 7	1981-07- 30
drzewo	buk zwyczajny	WKP z up.Wojew.Gdańskiego	Orzeczn.nr43 0	1982-06- 21
drzewo	świerk pospolity	WKP z up.Wojew.Gdańskiego	Orzeczn.nr44 1	1982-06- 21

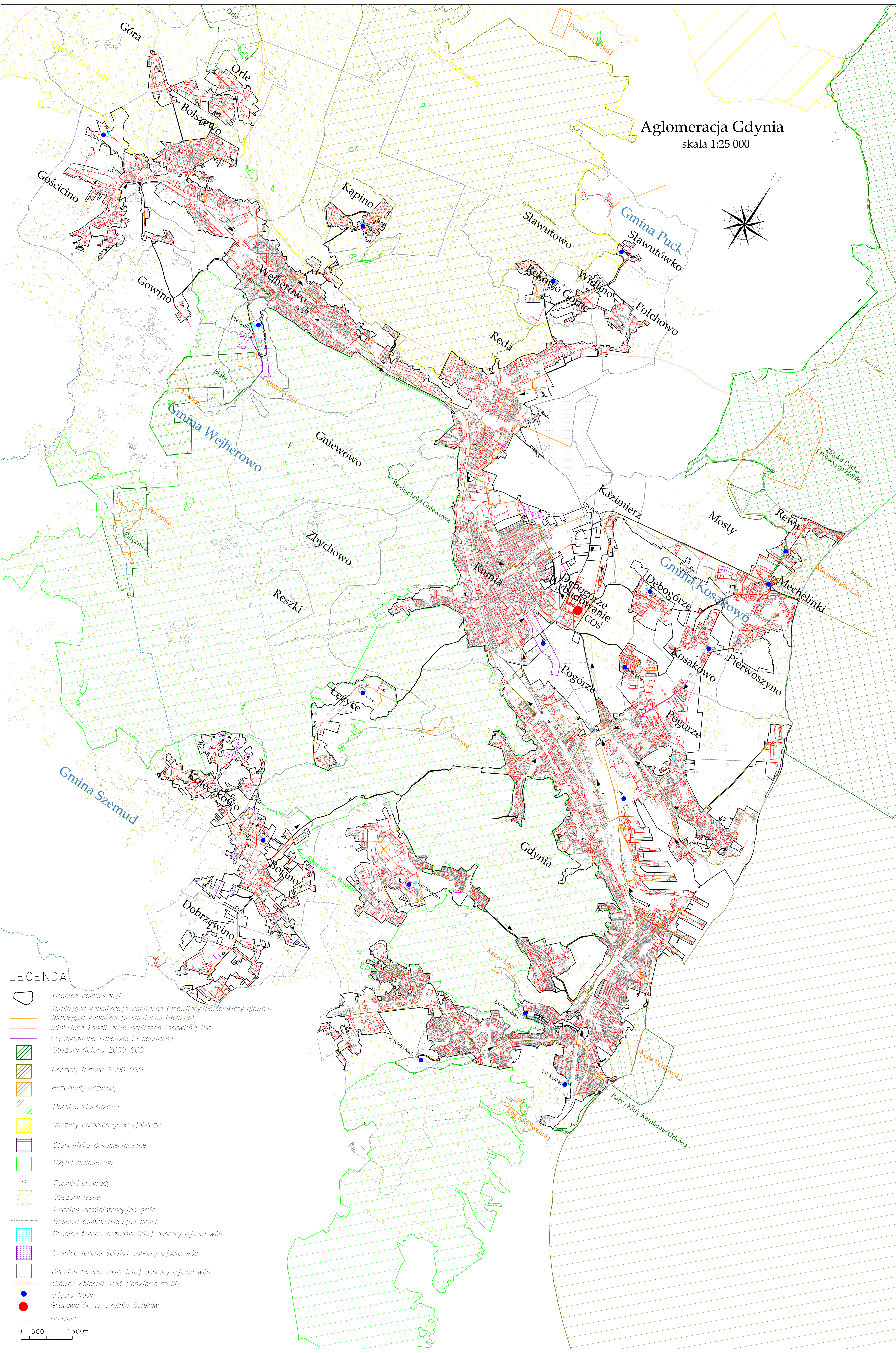
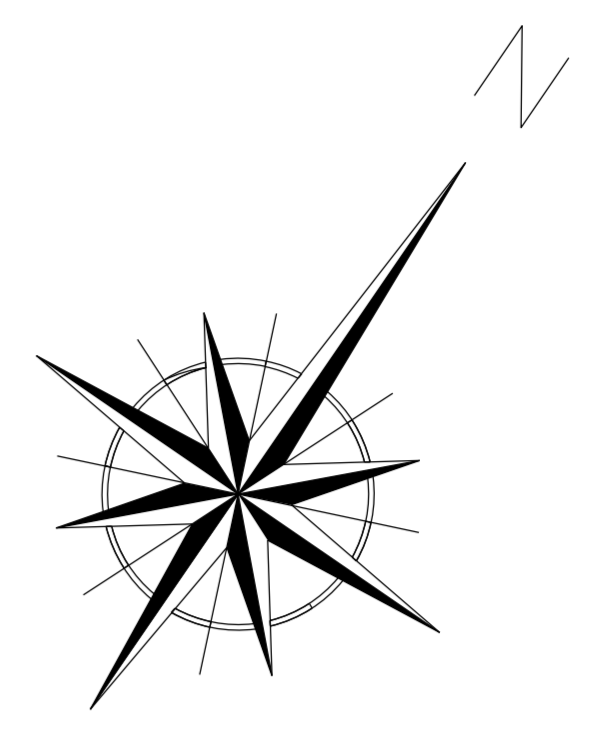
drzewo	buk zwyczajny	WKP z up. Wojew. Gdańskiego	Orzeczn.nr44 2	1982-06- 21
drzewo	buk zwyczajny	WKP z up. Wojew. Gdańskiego	Orzeczn.nr44 3	1982-06- 21
drzewo	buk zwyczajny	WKP z up. Wojew. Gdańskiego	Orzeczn.nr45 5	1982-09- 30
drzewo	dąb szypułkowy	WKP z up. Wojew. Gdańskiego	Orzeczn.nr46 3	1982-09- 30
drzewo	kasztanowiec biały	WKP z up. Wojew. Gdańskiego	Orzeczn.nr46 9	1982-06- 21
grupa drzew	kasztanowiec biały	WKP z up. Wojew. Gdańskiego	Orzeczn.nr47 2	1982-06- 21
drzewo	sosna czarna	WKP z up. Wojew. Gdańskiego	Orzeczn.nr47 5	1982-06- 21
drzewo	buk zwyczajny	WKP z up. Wojew. Gdańskiego	Orzeczn.nr47 8	1982-09- 30
drzewo	kasztanowiec biały	WKP z up. Wojew. Gdańskiego	Orzeczn.nr48 7	1983-06- 15
grupa drzew	klon zwyczajny	Wojewoda Gdański	Zarz. 42/86	1986-11- 25
drzewo	szydlica japońska	Wojewoda Gdański	Zarz. 42/86	1986-11- 25
drzewo	choina kanadyjska	Wojewoda Gdański	Zarz. 42/86	1986-11- 25
drzewo	sosna wejmutka	Wojewoda Gdański	Zarz. 42/86	1986-11- 25
głaz		Wojewoda Gdański	Zarz. 42/86	1986-11- 25
głaz		Wojewoda Gdański	Zarz. 8/88	1988-02- 17
drzewo	lipa drobnolistna	Wojewoda Gdański	Zarz. 8/88	1988-02- 17
drzewo	klon jawor	Wojewoda Gdański	Zarz. 8/88	1988-02- 17
drzewo	lipa drobnolistna	Wojewoda Gdański	Zarz. 8/88	1988-02- 17
głaz		Wojewoda Gdański	Zarz. 11/89	1989-03- 29
grupa głazów		Wojewoda Gdański	Zarz. 11/89	1989-03- 29
głaz		Wojewoda Gdański	Zarz. 11/89	1989-03- 29
głaz		Wojewoda Gdański	Zarz. 11/89	1989-03- 29
drzewo	lipa drobnolistna	Wojewoda Gdański	Zarz. 25/90	1990-04- 02
drzewo	kasztanowiec biały	Wojewoda Gdański	Rozp. 3/91	1991-02- 25
drzewo	dąb szypułkowy	Wojewoda Gdański	Rozp. 3/91	1991-02- 25
drzewo	brzoza brodawkowata	Wojewoda Gdański	Rozp. 3/91	1991-02- 25
drzewo	jesion wyniosły	Wojewoda Gdański	Rozp. 3/91	1991-02- 25
aleja	lipa drobnolistna	Wojewoda Gdański	Rozp. 3/91	1991-02- 25
głaz		Wojewoda Gdański	Rozp. 3/91	1991-02- 25
głaz		Wojewoda Gdański	Rozp. 3/91	1991-02- 25
głaz		Wojewoda Gdański	Rozp. 3/91	1991-02- 25

głaz		Wojewoda Gdański	Rozp. 3/91	1991-02-25
głaz		Wojewoda Gdański	Rozp. 3/91	1991-02-25
drzewo	jesion wyniosły	Wojewoda Gdański	Rozp. 3/93	1993-04-06
drzewo	kasztanowiec biały	Wojewoda Gdański	Rozp. 3/93	1993-04-06
drzewo	buk zwyczajny	Wojewoda Gdański	Rozp. 3/93	1993-04-06
drzewo	dagleżja zielona	Wojewoda Gdański	Rozp. 3/93	1993-04-06
drzewo	dagleżja zielona	Wojewoda Gdański	Rozp. 3/93	1993-04-06
drzewo	dąb szypułkowy	Wojewoda Gdański	Rozp. 14/98	1998-12-14
drzewo	dąb szypułkowy	Dyr.Wydz.R,LiS U.Woj.Gdańsk	Orzecz.nr306	1974-04-17
grupa drzew	dagleżja zielona	WKP z up.Wojew.Gdańskiego	Orzecz.nr439	1982-06-21
drzewo	świerk pospolity	WKP z up.Wojew.Gdańskiego	Orzecz.nr440	1982-06-21
aleja	lipa drobnolistna	Prezydium WRN w Gdańsku	Orzecz.nr 72	1955-01-24
grupa drzew	jesion wyniosły	Wydz.RiL Prez.WRN w Gdańsku	Orzecz.nr296	1972-10-10
drzewo	kasztanowiec biały	WKP z up.Wojew.Gdańskiego	Orzecz.nr487	1983-06-15
drzewo	buk zwyczajny	Prezydium WRN w Gdańsku	Orzecz.nr100	1955-01-24
głaz		Prezydium WRN w Gdańsku	Orzecz.nr103	1955-01-24
grupa drzew	dąb szypułkowy	Wydz.RiL Prez.WRN w Gdańsku	Orzecz.nr201	1968-07-01
drzewo	dąb szypułkowy	Wydz.RiL Prez.WRN w Gdańsku	Orzecz.nr202	1968-07-01
drzewo	wiąz górski	Wojewoda Gdański	Zarz. 42/86	1986-11-25
drzewo	dagleżja zielona	Wojewoda Gdański	Rozp. 5/95	1995-12-15
drzewo	buk zwyczajny	Wojewoda Gdański	Rozp. 6/96	1996-12-06
drzewo	modrzew europejski	Wojewoda Gdański	Rozp. 6/96	1996-12-06
drzewo	modrzew europejski	Wojewoda Gdański	Rozp. 6/96	1996-12-06
drzewo	modrzew europejski	Wojewoda Gdański	Rozp. 6/96	1996-12-06
drzewo	modrzew europejski	Wojewoda Gdański	Rozp. 6/96	1996-12-06
drzewo	modrzew europejski	Wojewoda Gdański	Rozp. 6/96	1996-12-06
pnącze	bluszcz pospolity	Wojewoda Gdański	Rozp. 6/96	1996-12-06
grupa drzew	modrzew europejski	Wojewoda Gdański	Rozp. 6/96	1996-12-06
aleja	lipa drobnolistna	Prezydium WRN w Gdańsku	Orzecz.nr 75	1955-01-24
drzewo	dąb szypułkowy	Wojewoda Gdański	Rozp. 3/91	1991-02-25
drzewo	kasztan jadalny	WKP z up.Wojew.Gdańskiego	Orzecz.nr473	1982-09-30

drzewo	orzech włoski	WKP z up.Wojew.Gdańskiego	Orzecznr47 4	1982-09- 30
głaz		Wojewoda Gdański	Zarz. 23/87	1987-10- 06
drzewo	dąb szypułkowy	Wojewoda Gdański	Zarz. 8/88	1988-02- 17
jesion wyniosły	klon zwyczajny	WKP w Gdańsku	Orzecznr35 1	1977-06- 07
modrzew europejski	modrzew europejski	Wojewoda Gdański	Rozp. 6/96	1996-12- 06
buk zwyczajny		Wojewoda Gdański	Rozp. 6/96	1996-12- 06
klon zwyczajny	klon zwyczajny	Wojewoda Gdański	Zarz. 11/89	1989-03- 29
buk zwyczajny		Wojewoda Gdański	Zarz. 25/90	1990-04- 02

Aglomeracja Gdynia

skala 1:25 000



LEGENDA

-  Granica aglomeracji
-  Istniejąca kanalizacja sanitarna (grawitacyjna, kolektory główne)
-  Istniejąca kanalizacja sanitarna (łoczna)
-  Projektowana kanalizacja sanitarna
-  Obszary Natura 2000 S00
-  Obszary Natura 2000 OS0
-  Rezerваты przyrody
-  Parki krajobrazowe
-  Obszary chronionego krajobrazu
-  Stanowiska dokumentacyjne
-  Użytki ekologiczne
-  Pomniki przyrody
-  Obszary leśne
-  Granica administracyjna gmin
-  Granica administracyjna miast
-  Granica terenu bezpośredniej ochrony ujęcia wód
-  Granica terenu ścisłej ochrony ujęcia wód
-  Granica terenu pośredniej ochrony ujęcia wód
-  Główny Zbiornik Wód Podziemnych IIO
-  Ujęcia Wody
-  Grupowa Oczyszczalnia Ścieków
-  Budynki

0 500 1500m

UZASADNIENIE

Aglomeracja, zgodnie z art. 86 ust. 3 pkt 1 *ustawy z dnia 20 lipca 2017r. Prawo wodne (t. j. Dz.U. z 2021r. poz. 2233 ze zm.)*, zwanej dalej *ustawą*, to teren, na którym zaludnienie lub działalność gospodarcza są wystarczająco skoncentrowane, aby ścieki komunalne były zbierane i przekazywane do oczyszczalni ścieków albo do końcowego punktu zrzutu. Aglomeracje o równoważnej liczbie mieszkańców co najmniej 2 000 powinny być wyposażone w systemy kanalizacji zbiorczej dla ścieków komunalnych – o czym stanowi art. 86 ust. 1 *ustawy*.

W myśl art. 92 *ustawy* wójt, burmistrz lub prezydent miasta co 2 lata dokonuje przeglądu obszarów i granic aglomeracji wyznaczonych na podstawie art. 87 ust. 1, z uwzględnieniem kryterium ich utworzenia, o którym mowa w art. 86 ust. 1, oraz zaistniałych zmian równoważnej liczby mieszkańców w aglomeracji.

Z uwagi na powyższe, Komunalny Związek Gmin „Dolina Redy i Chylonki” wypełniając statutowe zadania określone w § 3 ust. 1 pkt 3 Statutu Związku (Dz. Urz. Woj. Pom. z 2019 r. poz. 1045 ze zm.) w imieniu gminy miejskiej Gdynia, po konsultacji z gminami i we współpracy z PEWIK GDYNIA Sp. z o.o., w 2022r. dokonał przeglądu obszaru i granic aglomeracji Gdynia wyznaczonej uchwałą nr XXIV/829/20 Rady Miasta Gdynia z dnia 25 listopada 2020r. (Dz. Urz. Woj. Pom. z 2020 r. poz. 5301).

W wyniku przeglądu zaistniała potrzeba aktualizacji ww. aglomeracji, która ma na celu wypełnienie zobowiązań wynikających z Dyrektywy Rady 91/271/EWG z dnia 21 maja 1991 r. dotyczącej oczyszczania ścieków komunalnych (tzw. dyrektywa ściekowa).

Zgodnie z zaktualizowanymi postanowieniami dyrektywy, które mają odzwierciedlenie w art. 87a w/c ustawy, warunkami koniecznymi do spełnienia przez aglomerację są następujące wymogi:

- I. **Wyposażenie aglomeracji** w systemy zbierania ścieków komunalnych powinno gwarantować przynajmniej 98% poziomu obsługi, **przy czym pozostałe 2% niezembranego siecią kanalizacyjną ładunku jest mniejsze niż 2 000 RLM.** Ładunek niezembrany siecią musi być oczyszczany w innych systemach oczyszczania ścieków (np. zbiorniki bezodpływowe lub przydomowe oczyszczalnie ścieków), zapewniających ten sam poziom ochrony środowiska jak dla całej aglomeracji (art. 3 dyrektywy 91/271/EWG),
- II. **Wydajność oczyszczalni** powinna być dostosowana do odbioru 100% ładunku zanieczyszczeń powstających w aglomeracji (art. 10 dyrektywy 91/271/EWG),
- III. **Standardy oczyszczania ścieków przez oczyszczalnie** powinny zostać zapewnione poprzez zastosowanie odpowiednich technologii oczyszczania ścieków gwarantujących osiągnięcie wymaganych standardów oczyszczania ścieków, w tym podwyższone usuwanie biogenów w aglomeracjach **powyżej 10 000 RLM** (art. 4 lub art. 5 ust. 2 dyrektywy 91/271/EWG).

Wypełnieniem wymagań dyrektywy 91/271/EWG jest takie zaplanowanie i zrealizowanie inwestycji, aby możliwe było **spełnienie wszystkich warunków** dyrektywy opisanych powyżej. Aglomeracja Gdynia spełnia warunek II i III dyrektywy ściekowej. Poziom skanalizowania zgodnie ze sprawozdaniem z realizacji KPOŚK za 2021r. wyniósł ponad 98%.

Celem przedmiotowej aktualizacji jest doprowadzenie do zgodności z warunkiem I dyrektywy, czyli zmniejszenie liczby osób w aglomeracji korzystających z systemów indywidualnych poniżej wartości 2 000 RLM. Działania te prowadzone są przez gminy poprzez systematyczne podłączanie mieszkańców do istniejącej sieci kanalizacyjnej.

Wskazać należy, że w wyniku sukcesywnych podłączeń mieszkańców do kanalizacji i przeprowadzonej aktualizacji, liczba osób korzystających ze zbiorników bezodpływowych zmniejszyła się z 8 010 os. (stan na 31.12.2021r. - sprawozdanie z KPOŚK za 2021r.) na 5 158 os. (stan na 2 listopada 2022r.). Po zrealizowaniu wszystkich zamierzeń inwestycyjnych w zakresie budowy sieci kanalizacji sanitarnej (do końca 2027r.) przyłączonych do sieci zostanie 3 417 stałych mieszkańców. Poza zasięgiem zbiorczego systemu kanalizacyjnego pozostanie 1 741 osób (zgodnie z I warunkiem dyrektywy liczba ta nie przekroczy 2 000 RLM). W związku z powyższym, po realizacji sieci planowanej do wykonania w ramach środków własnych gmin, stopień skanalizowania wyniesie ponad 99%.

Prace aktualizacyjne polegały na zmniejszeniu obszaru i granice aglomeracji o obszary gdzie budowa sieci kanalizacji sanitarnej nie ma ekonomicznego uzasadnienia. Stąd zasadnym jest zastosowanie tam indywidualnych systemów oczyszczania ścieków i ich ewentualne wyłączenie z granic aglomeracji ściekowej.

Zaktualizowany obszar i granice aglomeracji (część opisowa i graficzna aglomeracji Gdynia, które stanowią załącznik do niniejszej uchwały) wyznaczono uwzględniając wymagania określone w § 3 ust. 4 i 5 *Rozporządzenia Ministra Gospodarki Morskiej i Żeglugi Śródlądowej z dnia 27 lipca 2018r. w sprawie wyznaczenia obszarów i granic aglomeracji (Dz. U. z 2018r. poz. 1586)*.

Realizując art. 87 ust. 6 *ustawy* przygotowany projekt uchwały Rady Miasta Gdynia zmieniający uchwałę w sprawie wyznaczenia obszaru i granic aglomeracji Gdynia wraz z załącznikami przedłożono do PGW Wody Polskie RZGW w Gdańsku oraz do RDOŚ w Gdańsku celem uzgodnienia.

Zgodnie z przedłożonym dokumentem aglomeracja Gdynia swoim zasięgiem obejmuje: Miasto Gdynia z wyłączeniem rejonu zabudowy ulic: Łosiowa, Jelenia, Sarnia (Wielki Kack) oraz części ul. Bernadowskiej (Orłowo), Miasto Wejherowo, Miasto Reda, Miasto Rumia, część gminy Wejherowo obejmującej miejscowości: Gościcino, Bolszewo, Łężyce, Kapino, Pętkowice, Orle, Góra (Paradyż), część gminy Szemud obejmującej miejscowości: Bojano, Koleczkowo, Dobrzewino, Karczemki, całą gminę Kosakowo obejmującą miejscowości: Pogórze, Suchy Dwór, Kosakowo, Dębogórze, Dębogórze Wybudowanie, Kazimierz, Pierwoszyno, Mosty, Mechelinki, Rewa, część gminy Puck obejmującej miejscowości: Połchowo, Widlino, Rekowo Górne, Sławutówko.

Z uwagi na zrealizowane przez Sp. PEWIK GDYNIA inwestycje w zakresie rozbudowy sieci kanalizacji sanitarnej w części ulicy Bernadowskiej (Gdynia Orłowo), do obszaru aglomeracji Gdynia włączono fragment ulicy, z którego ścieki są odprowadzane do *GOŚ Dębogórze*. Nadmienić należy, że dotychczas cała ulica Bernadowska znajdowała się w granicach aglomeracji Gdańsk.

Obszar aglomeracji Gdynia nie obejmuje nieruchomości wyposażonych w przydomowe oczyszczalnie ścieków oraz nieruchomości ze zbiornikami bezodpływowymi, gdzie budowa sieci kanalizacji sanitarnej nie ma ekonomicznego i ekologicznego uzasadnienia w perspektywie do końca 2027r. Na tych obszarach problem gospodarki ściekowej rozwiązany jest poprzez zastosowanie indywidualnych systemów oczyszczania ścieków. Zarówno zbiorniki bezodpływowe jak i przydomowe oczyszczalnie ścieków są zewidencjonowane i podlegają kontroli. Obszar aglomeracji nie obejmuje także Rodzinnych Ogródków Działkowych (ROD), terenów leśnych i nie przeznaczonych pod zabudowę mieszkaniową.

Ścieki z terenów objętych zbiorczym systemem kanalizacji sanitarnej doprowadzane są do mechaniczno - biologicznej Grupowej Oczyszczalni Ścieków „Dębogórze” (PUB I) z podwyższonym usuwaniem biogenów, usytuowanej w miejscowości Dębogórze Wybudowanie (gmina Kosakowo, powiat pucki, województwo pomorskie). Obszar i granice aglomeracji wyznaczono na mapie w skali 1: 25 000, stanowiącej załącznik do uchwały. Obszar przedstawiony na mapie obejmuje system istniejącej i projektowanej sieci kanalizacji sanitarnej na terenie ww. gmin. Granica aglomeracji została wyznaczona wzdłuż zewnętrznych granic skanalizowanych lub przewidzianych do skanalizowania ewidencyjnych działek budowlanych.

Równoważna liczba mieszkańców (docelowa na dzień 31.12.2027r.) wynosi 447 839 RLM i uwzględnia również ilość ścieków, która wynika z rozbudowy systemu kanalizacji sanitarnej w zmienionym obszarze aglomeracji Gdynia. Liczba ta jest sumą:

- rzeczywistej liczby mieszkańców oraz osób czasowo przebywających korzystających z istniejącej sieci kanalizacji sanitarnej (398 242 RLM),
- rzeczywistej liczby mieszkańców, którzy będą korzystać z planowanej do budowy sieci kanalizacji sanitarnej (3 417 RLM),
- liczby osób czasowo przebywających planowanych do podłączenia do projektowanej sieci kanalizacyjnej (0 RLM),
- liczby mieszkańców i miejsc noclegowych korzystających z systemów indywidualnych nie planowanych do podłączenia do sieci (1 741 RLM),
- oraz RLM wynikającej z dobowego ładunku ścieków odprowadzanych przez zakłady przemysłowe i usługowe (w tym przez usługi użyteczności publicznej), korzystające z istniejącej sieci kanalizacyjnej (44 439 RLM).

Łączna długość istniejącej na terenie aglomeracji Gdynia sieci kanalizacji sanitarnej wynosi 1 209,13 km. Planowana do wybudowania (do 31.12.2027r.) długość sieci kanalizacji sanitarnej wynosi: 27,64 km. Nie planuje się budowy sieci kan. sanitarnej na terenach objętych formami ochrony przyrody w rozumieniu *art. 6 ustawy z dnia 16 kwietnia 2004r. o ochronie przyrody (t.j. Dz. U. z 2022r. poz. 916 ze zm.)*. W wyniku realizacji

planowanych inwestycji, do nowo wybudowanej sieci kanalizacyjnej podłączonych zostanie 3 417 mieszkańców. Nie planuje się podłączenia osób czasowo przebywających na terenie aglomeracji (101 miejsc noclegowych w gm. Puck), które będą korzystać ze zbiorników bezodpływowych.

Wskaźnik długości sieci (obliczany jako stosunek przewidywanej do obsługi przez budowany system kanalizacji zbiorczej liczby mieszkańców i niezbędnej do realizacji długości sieci kanalizacyjnej) tj. 3 417 mieszkańców/27,64 km wynosi 124 mieszkańców/1 km sieci. W przypadku terenów objętych formami ochrony przyrody (obszary o których mowa w § 3 ust. 5 *Rozporządzenia Ministra Gospodarki Morskiej i Żeglugi Śródlądowej z dnia 27 lipca 2018r. w sprawie sposobu wyznaczania obszarów i granic aglomeracji (Dz. U. z 2018r. poz. 1586)* nie planuje się inwestycji na tych terenach. Zgodnie z § 3 ust. 1 pkt 4 w/c rozporządzenia realizacja planowanej do budowy sieci kanalizacyjnej na obszarze aglomeracji z doprowadzeniem do oczyszczalni ścieków jest uzasadniona ekonomicznie i technicznie.

Uchwała nie powoduje żadnych skutków finansowych dla budżetu Miasta Gdyni oraz pozostałych gmin będących stroną porozumienia międzygminnego z dnia 24 kwietnia 2019r.